

# Årsplan for barnehagen vår

- Læring for livet!

2024- 2025



Tønsberg  
Montessori

## Velkommen til Tønsberg Montessori Barnehage og vår årsplan!

Innledning og innhold:

**Tønsberg Montessori barnehages årsplan er utarbeidet av pedagogene og personalet i barnehagen og er laget i samsvar med Barnehageloven, Rammeplanen for barnehager og Fagplanen i Montessori «Følg barnet» (se del 4 for linker). Den har 2 viktige funksjoner:**

1. Dette er et [arbeidsdokument](#) for de ansatte i videre arbeid av planlegging, refleksjon, dokumentasjon og vurdering i barnehagen og fungerer som et utgangspunkt for samarbeid med foreldrene.
2. Den skal gi konkret og profesjonell [informasjon](#) om barnehagens pedagogiske innhold og arbeid til eier, brukere og tilsynsmyndigheter.



og er delt opp i 4 deler:

<p><b><u>Del 1 Barnehagen som en pedagogisk virksomhet</u></b> <u>Vi forteller hvem vi er og hvordan vi jobber</u></p> <ul style="list-style-type: none"> <li>- Litt om oss s3</li> <li>- Roller og ansvar s4</li> <li>- Litt om montessori pedagogikk s5</li> <li>- Motto, visjon og kjerneverdier s6</li> <li>- Barnesyn og læringssyn s7</li> <li>- Arbeidsmetoder s9</li> <li>- Læringsmiljø s10</li> <li>- Planlegging, dokumentasjon og vurdering s11</li> </ul>	<p><b><u>Del 2 Barnehagens formål og innhold</u></b> <u>Vi forteller hva vi jobber med og hvorfor</u></p> <ul style="list-style-type: none"> <li>- Lek og læring s13</li> <li>- Fagområdene s14</li> <li>- Måltider s15</li> <li>- Medvirkning og sosial kompetanse s16</li> <li>- HMS s17</li> <li>- Årshjul s20</li> </ul>
<p><b><u>Del 3 Samarbeid</u></b> <u>Hvordan barnehagen samarbeider, med hvem og om hva</u></p> <ul style="list-style-type: none"> <li>- Internt samarbeid s21</li> <li>- Foreldresamarbeid s21</li> <li>- Samarbeid ved overganger s23</li> <li>- Eksterne samarbeidspartnere for barnehagen s24</li> </ul>	<p><b><u>Del 4 Styringsdokumenter</u></b> <u>Linker til hvilke styringsdokumenter vi drives av</u> s24</p> <ul style="list-style-type: none"> <li>- Lover, rammeplanen, Følg barnet, Udir om barnehagemiljø, barnekonvensjonen, styrets vedtekter, retningslinjer for mat og måltider, forskrift om miljørettet helsevern</li> </ul>

## Del 1 Barnehagen som en pedagogisk virksomhet

### Litt om oss:

Tønsberg Montessori er to enkeltstående virksomheter bestående av barnehage og skole, som ligger på Jareteigen i Tønsberg kommune. Skolen og Barnas hus har eksistert i ca. 30 år og er godt etablert. Småbarnas hus ble etablert i 2007, og ungdomsskolen i 2015.

**Barnehagen har to avdelinger** bestående av totalt 51 barn til sammen. Barnehagens ansatte består av barnehagelærere, montessori-pedagoger, fagarbeidere og assistenter. I tillegg til klasserommene våre benytter vi oss av gymsal, musikkrom og formingsrom. Vi har et stort uteareal med tilhørende åker som vi bruker til å plante grønnsaker og urter. Vi har også et skogsområde rett utenfor med lavvo, bål plass og utedo. Barnas hus drar også mye på tur til nærmiljøet.

Barnehagen har åpningstider fra kl. **0730 til 1630**. Vi har sommerstengt i juli og vinterstengt i romjulen. Se kalender for stengte planleggingsdager.

Nærmere og mer informasjon om skole og barnehage står på våre hjemmesider: [Tønsberg Montessori – Læring for livet \(tonsbergmontessori.no\)](http://tonsbergmontessori.no)

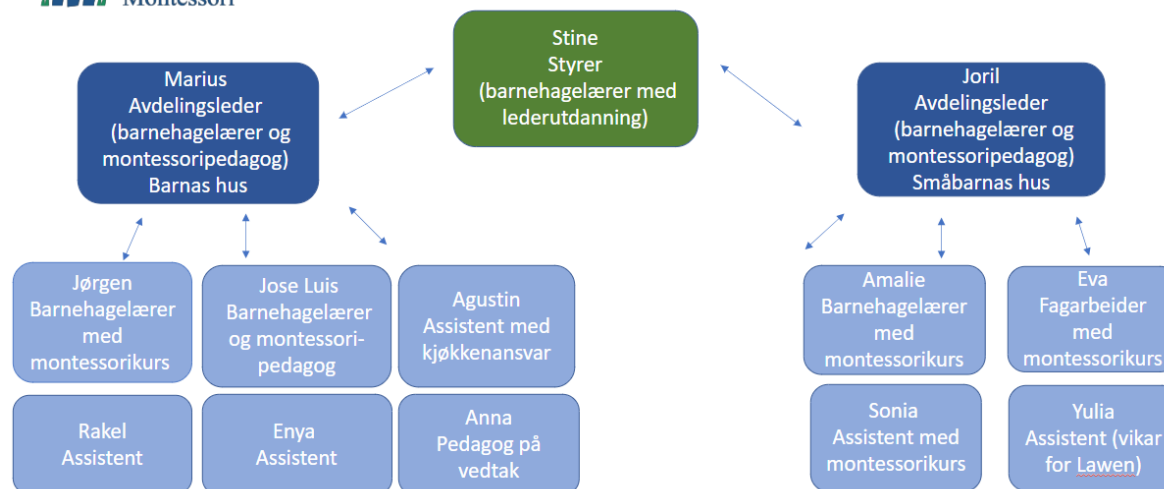
Facebook: [Tønsberg Montessori](#)

Informasjon om oppstart blir gitt til alle nye foreldre i eget informasjonsskriv i april før barnet begynner i barnehagen.

### **Kontaktinformasjon:**

<b>Kontor og admin.</b> Styrer: Stine Rui-Hangaas Tlf: 90 56 99 01 e-post: <a href="mailto:stine@tonsbergmontessori.no">stine@tonsbergmontessori.no</a>	 <b>Småbarnas hus 0-3 år</b> Avdelingsleder: Joril Margrethe Haug Tlf: 98 31 37 32 e-post: <a href="mailto:joril@tonsbergmontessori.no">joril@tonsbergmontessori.no</a>	<b>Barnas hus 3-6 år</b> Avdelingsleder: Marius Solheim Eriksen Tlf: 46 87 30 51 e-post: <a href="mailto:marius@tonsbergmontessori.no">marius@tonsbergmontessori.no</a>	<b>Sekretær i skole og bhg.</b> Sekretær: Tove Mathisen Tlf: 33 38 01 33 e-post: <a href="mailto:sekreter@tonsbergmontessori.no">sekreter@tonsbergmontessori.no</a>
--	--	--	--

## Organisasjonskart barnehagen



### Roller og ansvar:

**Stiftelsens styre** har som eier det overordnede ansvaret for barnehagens drift. Styret er hovedansvarlig for barnehagens økonomi, personal og eiendom, og har overordnet ansvar for at barnehagen drives i samsvar med gjeldende lover og forskrifter (se [del 4](#)).

Barnehagen er medlem av **PBL** (Private Barnehagers Landsforbund) som er en **rådgivende instans** for private barnehager. PBL gir råd og veiledning i alle typer spørsmål knyttet til drift av barnehager, tariffavtalen og arbeidsgiverrollen samt sørger for tilbud med forsikring, bedriftshelsetjeneste, regnskapstjenester, relevante kurs og konferanser.

**Stine** er utdannet barnehagelærer, har tatt styrerutdanning og økonomi for barnehagelærer på BI og Juss for utdanningsledere på UiO. Hun er **styrer** og er ansatt av, og rapporterer til, styret. Styrer har hovedansvaret for at barnehagen blir en trygg, innholdsrik og målrettet virksomhet. Styrer skal lede barnehagen og sitt personale i samsvar med barnehagens gjeldende vedtekter, lover, rammeplan for barnehager, retningslinjer og gitte økonomiske rammer (se [del 4](#)).

**Marius og Joril** er utdannede barnehagelærere, montessoripedagoger og **avdelingsledere**. De har hovedansvar på hver sin avdeling for administrative oppgaver. De er en del av barnehagens lederteam med delt ansvar på huset. De rapporterer til styrer.

En pedagogisk montessoriutdanning kreves for å jobbe godt med Maria Montessoris prinsipper. Vi har foreløpig tre utdannede montessoripedagoger i barnehagen. To med 3-6 og en med 0-3. De har et ekstra ansvar med å sørge for at barnehagen går i den retningen vi vil ved å følge montessori prinsippene på begge avdelinger.

Vi har flere barnehagelærere og streber etter at våre ansatte får innføring og opplæring/kurs i montessori pedagogikk. Dette gjelder også assistenter og fagarbeidere. Vi har også 25% mannlige ansatte i barnehagen. Vi har fokus på videreutdanning og utvikling for våre ansatte, og vi har flere som er i studier. Nærmere introduksjoner av våre flotte ansatte ser du på vår hjemmeside.

### Litt om montessoripedagogikken

Montessoripedagogikken er en helhetlig fredsutdanning som følger barnet fra fødsel og inn i voksenlivet. Maria Montessori så på de første seks årene som de viktigste i menneskets liv, da grunnlaget for barnets dannelse ble lagt.

Her skal barnet både få rom til å være selvstendig og klare seg selv, og få lov til å være en viktig bidragsyter for fellesskapet. Den voksnes rolle er å veilede, forberede og tilrettelegge, og gi barnet rom til å prøve og feile.

**Montessori har en teori om** de fire utviklingstrinnene som handler om helhetlig utvikling av mennesket.

Utviklingstrinnene består av to trinn som hører til barndommen og to som er tilknyttet forberedelsen til voksenlivet. Trinnene følger 6 års sykluser: 0-6 år, 6-12 år, 12-18 år og 18 – 24 år.

#### Det første utviklingstrinnet: 0-6 år

I det første utviklingstrinnet har barnet en mental kraft som er helt ulik fra dets mentale evner senere i livet. Montessori kalte denne kraften for det absorberende sinn. I denne perioden av livet lærer barnet ikke på en bevisst absorberer inntrykk fra omgivelsene sine. Utviklingen av barnets fysiske og intellektuelle ferdigheter skjer naturlig mens barnet lever.

Barnet lærer for sin egen skyld og er drevet av indre motivasjon. Vi kan ikke «få» barnet ikke vil.



måte, men  
evner og

til å lære noe det

En av montessoripedagogens oppgave er å forberede miljøet og gjennom dette sørge for at barnet har tilgang til de redskapene og den kunnskapen det trenger for å fungere i sin verden. Det viktigste aspektet i denne sammenhengen er at barnet må få lov til å samle erfaringer og gjøre oppdagelser på egenhånd. Barnets streben etter selvstendighet er svært fremtredende i småbarnsalderen og trenger å bli støttet og respektert.

**Vårt motto:** Læring for livet!

**Vår visjon:** Et hjerte som skal elske, hender til å arbeide og en hjerne til å tenke

Våre kjerneverdier er: **Omsorg, Selvstendighet og Harmoni.**

#### **Omsorg i alt vi gjør.**

Omsorg er med på å skape trygge mennesker. Vi voksne skal være rollemodeller i å vise kjærlighet, anerkjennelse, støtte og omsorg til alle rundt oss. Vi skaper på denne måten en tilhørighet til vårt fellesskap og viser at det er alles ansvar å ta vare på og være gode mot hverandre.

#### **Selvstendighet i hverdagen.**

Vi oppfordrer barna til å være prøvende og nysgjerrig på verden. Barn vil gjerne gjøre selv, og det vil vi hjelpe dem med! Vi vil bidra til at barna utvikler seg til selvstendige individer som har tro på seg selv, bruker et godt ordforråd til å uttrykke sine tanker og følelser og som kan delta i et demokratisk fellesskap. Barn som har frihet til å mestre og tilegne seg kunnskap i tråd med sin alder og modenhet blir barn med selvtillit til å kunne beherske egen kropp og ta egne valg. Selvstendige barn er bedre rustet til å lære av sine egne feil og mestre motgang.

#### **Harmoni innad og utad.**

Harmoni betyr for oss samstemmighet, balanse og gjensidig respekt. Å skape et harmonisk samfunn betyr å akseptere at vi er forskjellige, ha en felles forståelse av kulturen vi lever i, ha tillit til at vi vil hverandre godt. Vi vil ha et høflig og trygt miljø der barn kan være seg selv, respekterer seg selv, andre og miljøet rundt seg. Vi øver på å lytte, se andres perspektiver og finne en indre ro. Barn lærer at det de sier og gjør påvirker utad, og derfor oppfordrer vi til å si og gjøre gode ting. **Vi mener at disse kjerneverdiene er viktig for å skape en helhetlig fredsutdanning.**

### Barnesyn:

Barnet er et selvstendig individ. Måten vi forbereder miljøet på hjelper oss å møte hvert enkelt barn, og en viktig del av dette er den forberedte voksne som et bindeledd mellom barnet og miljøet. Dette bidrar blant annet til å møte barnets absorberende sinn og de sensitive periodene ved at barna selv kan velge arbeide det tiltrekkes mot på grunn av deres indre behov. Det er nettopp friheten barnet har innen de faste rutinene og rammene som gir barnet muligheten til å arbeide med det det har behov for. Friheten barna får innenfor visse rammer bidrar til å bygge opp selvstendigheten til barnet.



Vi har troa på at alle barn kan og klarer. Vi ser det gode i alle barn. Barnet er fremtiden, og det er gjennom å forberede og gi barnet muligheter til å få gode erfaringer i sin verden. Materiellet i klasserommet er nøkler som skal bidra til å gi barna noen ferdigheter de kan videreutvikle i verden. Gjennom å bygge opp en kjærlighet for seg selv, hverandre og miljøet og samtidig møte barnets ideer og interesser vil barnet forme seg selv og sin personlighet.



### Læringssyn:

Vårt syn på læring er at barna lærer gjennom kroppen, sansene sine, det forberedte miljøet, materialet, samspill og ulike relasjoner. I Tønsberg Montessori barnehage opprettholder vi barns behov for bevegelse. Barna kan selv velge hva de vil arbeide med, hvem de vil arbeide med, og hvor de vil arbeide. De kan velge å sitte ved bord, gulv, teppe, pute etc. Vi har også fokus på å ta vare på miljøet rundt oss. Vi arbeider med dette gjennom å vanne blomster, ta vare på dyr, få mer kjennskap til naturen, ulike land, kulturer og religioner.

Læring er en indre kontinuerlig og selvstendig prosess som stadig er under utvikling. Dette påvirkes av det ytre miljøet. Voksne og miljøet må forberedes og tilrettelegges. Ved å gjøre dette utvikler barna sitt fulle individuelle potensial.

## Voksne som rollemodeller og trygge baser

Det er den voksne som skal vekke interessen for ulikt materiell innenfor ulike fagområder barnet møter. Gjennom observasjon vil en kunne få tanker og ideer om hvilke presentasjoner som vil treffe barnets indre behov. Barna sier gjerne: «Hjelp meg å klare det selv», og her er prøving og feiling viktig. Vi må la de se og rette sine egne feil, ikke avbryte. Heller repetere flere ganger, vise hvordan man kan gjøre det annerledes/på forskjellige måter. Et godt forberedt miljø skal være en invitasjon til barna. Materiellet og miljøet skal skape interesse, nysgjerrighet og undring hos barna. Dette vil føre til selvstendig arbeid og indre motivasjon. I Tønsberg Montessori barnehage tilbyr vi materiell basert på aktive observasjoner, utviklingsnivå, det enkelte barns behov og interesser.



### Arbeidsmetoder:

I Tønsberg Montessori bruker vi ulike arbeidsmetoder i arbeidet med barn.

### Observasjon

Pedagogene gjør aktive observasjoner av barna hver dag. Pedagogen observerer det enkelte barnas bruk av materiell, arbeidsvaner og arbeidsflyt, men også den generelle atmosfæren i miljøet og dynamikken i gruppen. Disse loggføres og hjelper pedagogen med det videre arbeidet med det enkelte barn. Basert på kunnskaper om barnet, barns utvikling og montessori pedagogikk innredes rommet til et forberedt



miljø. Det forberedte miljøet støtter barnets naturlige utvikling i størst mulig grad, støtter utvikling av selvstendighet, samarbeid, kreativitet, konfliktløsning, respekt og frihet med grenser.

### **Det forberedte miljøet**

Det forberedte miljøet er en viktig del av vår arbeidsmetode. Det forberedte miljøet tilbyr barnet orden, tid, frihet og grenser og materiell tilpasset deres utvikling. Innredningen er tilpasset barnets styrke og høyde som gjør det enkelt for barnet å bevege seg rundt og beherske miljøet. Det tilbys kun 1 eksemplar av hvert materiell, på denne måten må barna lære seg å vente på tur, tålmodighet og respekt for andres arbeid. Barnet kan gjenta sitt arbeid så lenge de ønsker det og jobbe i sitt eget tempo. Miljøet vårt appellerer til barna gjennom at de møter deres sensitive perioder, absorberende sinn, menneskelige tendenser og utvikling av selvstendighet.

### **Voksenrollen**

En viktig del i barnets miljø er den voksne. Gjennom observasjon og kunnskap skal vi presentere de viktigste materialene, ta bort hindringer og vedlikeholde miljøet til å best støtte barnets utvikling. Det er ikke bare det fysiske miljøet som må forberedes, den voksne må også forberede seg mentalt før arbeidsdagen starter. Vi er til stede både fysisk og psykisk for alle barn. Vi er en trygg base for barna hvor de kan komme til oss ved utrygghet og som de kan forlate når de ikke trenger det lengre. Vi anerkjenner alle følelsene til barnet og hjelper med å sette ord på dem. Vi har en bevisst holdning om å ikke gi unødvendig hjelp og vite når man skal trekke seg tilbake.

Vi er gode rollemodeller for barna og viser hvordan man kommuniserer, løser konflikter, og samarbeider. Dette kan gjøres gjennom presentasjon i harmoni og høflighet. Harmoni og høflighet handler blant annet om hvordan vi skal være sammen med andre i en gruppe.

### **Læringsmiljø**

Vi i Tønsberg Montessori Barnehage følger offentlige krav og jobber etter «rammeplan for barnehager». Vi bruker også «Følg Barnet!» som er en pedagogisk fagplan for Montessori barnehager. Denne fagplanen er et støttedokument for montessorimiljøet, og er spesielt rettet mot montessoribarnehager.

Barnehagen fysiske miljø skal være trygt og utfordrende og gi barna allsidige bevegelseserfaringer. For å jobbe etter dette skal vi:

-

- Innrede miljøet slik at barnets naturlige utvikling blir understøttet.
- Sørge for allsidig bevegelseserfaring gjennom å ha aktiviteter f.eks. i gymsalen, skogen og på jordet.
- Gi tid og rom for å utforske det forberedte miljøet og naturen rundt oss.
- Tilpasse møbler, innredning og de fysiske omgivelsene til barnas kropp og fysikk.
- Etter Montessori prinsipper jobber vi mye med selvstendighet og deretter tilpasser vi innemiljø til barnas behov.
- Alle møbler er i barnas høyde og materiell passer til fysisk utvikling
- Vi foretrekker å bruke ekte materiell ovenfor plast. Eksempel på dette er at under måltider bruker vi servise laget av glass. Dette er for at barna skal kunne erfare hva som skjer hvis et materiell blir ødelagt.
- Miljøet er dynamisk og endrer seg kontinuerlig med barna.
- 



#### **Læringsmiljøet på Småbarnas Hus:**

Fra 0-3 år fokuserer vi på at barnet skal skape noe som ikke er der fra før som språk, bevegelse og følelser. Alt er nytt for dem, derfor er det viktig å få tid og rom til å utforske. Det skjer en stor utvikling både fysisk og psykisk for barnet. Barnet går gjennom ulike stadier av bevegelser – fra krabbing til gåing til løping. Hjernen og nevrologiske forbindelser utvikler seg raskt for å kontrollere. Barnet lærer, utforsker, erfarer og forstår verden gjennom sansene. Alle disse forandringene krever et tilrettelagt miljø – både voksne og det fysiske rommet. Barna trenger frihet til å bevege seg, utforske, jobbe med meningsfulle aktiviteter og oppgaver for å oppnå selvstendighet.

#### **Læringsmiljøet på Barnas Hus:**

Fra 3-6 år forbereder vi miljøet slik at barna selv kan ta i bruk sine sanser, tidligere erfaringer og interesser, og dermed rette oppmerksomheten sin mot materiell i klasserommet. Barnehagens ansatte er der for å støtte barna, veilede, og hjelpe dem på den veien som er riktig for det enkelte barnet. Man kan si at klasserommet bidrar til å gi barna muligheten til å forske på alle mulige ting som finnes på utsiden av klasserommet. Noe vi jobber mot er at barna skal finne sin personlighet og bli selvstendige individer. Uteområdet er også svært viktig for læringsmiljøet. Vi har skogen der barna kan lære om naturen, og jordet hvor barna lærer prosessen om jordbruk, grønnsaksplanting og samarbeid.

## **Planlegging, dokumentasjon og vurdering**

**Planlegging av barnehagens arbeid** foregår på våre interne møter enten felles eller avdelingsvis. Barnehagen med hele personalet har 7 hele planleggingsdager samt 7 kveldsmøter i løpet av et barnehageår. Her blir det diskutert og reflektert rundt vår egen praksis, planer evalueres og forbedres fortløpende for å levere best mulig kvalitet. Hver avdeling har pedagogmøte hver tredje uke og lederteamet (avdelingslederne og styrer) har møte hver tredje uke. Alle pedagoger har også 4 timer planleggingstid i uken. Avdelingsmøtene settes av på kveldsmøtene våre. Administrasjonen med rektor, styrer, avdelingslederne, inspektørene fra skolen og sekretær har møte hver andre uke for å holde på et godt samarbeid og flyt på tvers av avdelinger, barnehage og skole.

Vi planlegger alltid ut ifra barnas interesser og barnehagers føringer herunder rammeplan, fagplan og andre styringsdokumenter (Se del 4). Personalet i fellesskap lager årsplan med årshjul. Årsplanen blir fastsatt av SU hvert år.

### **Dokumentasjon**

Vi skriver «dagen i dag» på MyKid- gjerne med barnas innspill, observasjoner, praksisfortellinger av og fra barna, logg. Vi skriver også referater fra møter, samtaler og foreldresamtaler, som blir lagt i egen lukket mappe på MyKid.

- Avdelingene skriver månedsbrev, - forteller om måneden som har gått og forteller om planer fremover
- Vi tar vare på tegninger og annen kunst og lager mini- utstillinger av det barna har laget
- Vi fotograferer i klasseromstiden, barns frilek og i planlagte aktiviteter.
- Vi kommuniserer muntlig og skriftlig med foresatte ved henting og levering
- Barna har egne permer med tegninger og andre aktiviteter

**De vurderingene av barnehagens arbeid** vi gjør er styrende for neste års planlegging, vi lærer av våre erfaringer og ser på oss selv som en lærende organisasjon. Barns erfaringer og synspunkter skal inngå i vurderingsgrunnlaget og danne grunnlag for videre arbeid.

### **For å sikre kvalitet, progresjon og utvikling**

For å sikre god kvalitet i arbeidet lager barnehagen kvalitetslister, også kalt minimumsstandarder, for at de ansatte skal ha en felles praksis. Dette er for at ikke kvaliteten skal avhenge av person til person eller fra avdeling til avdeling. Kvalitetslista skal beskrive hva som er godt nok og det som er minimum av det vi som barnehage har å tilby til barn og foreldre.

**Kvaliteten** i barnehagen baserer seg på samfunnets kriterier (lover, regler og rammeplan), samt opplevelsesaspektet (subjektive oppfatninger for eksempel gjennom foreldreundersøkelse). En måte vi tilpasser oss de ulike kvalitetskravene til samfunnet og omgivelsene på er gjennom utviklingsarbeid. Gjennom informasjon, dokumentasjon og vurdering ønsker vi å sikre god kvalitet og å være i en kontinuerlig utvikling for å bli en enda bedre barnehage. Vi bruker kommunikasjonsverktøyet MyKid for å informere, dokumentere og oppdatere foreldre. Vi bruker transparent Class Room spesielt tilpasset montessori pedagogikken for å observere, planlegge, vurdere og dokumentere barnets utvikling. Vi kaller dette record keeping.

Her klarer vi også å følge med på **progresjonen** i barnas utvikling. Andre måter å følge med på barnas progresjon på er om barna klarer

- konfliktløsning, at de jobber gjennom konflikter selv og ser en løsning sammen.
- har automatisert en del bevegelser før de kan gå videre til noe som er mer komplisert
- å bevege seg forbi flere distraksjoner, objekter som står i veien, stoppe opp, snu seg, senke farten og unngå forstyrrelsene på veien. dette vil være nødvendig når barnet for eksempel skal hente en mugge med vann.
- å prøve og feile på egenhånd
- å gjenta arbeid gang etter gang nettopp fordi en av de menneskelige tendensene er å perfektionere.
- å være med på å bygge et fellesskap hvor alle tar vare på hverandre og de eldre barna tar vare på de yngre.

Ved noen tilfeller ser vi behov for å

- observere, følge med på å kartlegge progresjonen i barnets språklige utvikling bruker vi TRAS fra barnet fyller 2 år.
- kartlegger lek, trivsel, hverdagsaktiviteter, sansing/motorikk, språk, sosio/emosjonell med «Alle med» skjemaer.
- språk 5/6 for skolestartere for å kartlegge barnets språklige progresjon før skolestart.

Kompetanse og **utvikling** blant alle ansatte er også viktig for oss. Gjennom kurs og utdanning bidrar en til å bygge opp den ansattes kunnskap om hvordan en opptrer i et montessorimiljø. Dette gjelder inne og ute.

En viktig del av arbeidet er å sørge for at materiellet er komplett. Det er helt nødvendig for at arbeidet skal tilfredsstillende barnets behov og barnehagens kvalitet.

## Del 2 Barnehagens formål og innhold

Som Montessoribarnehage følger vi Maria Montessoris pedagogiske prinsipper. Ved å forberede miljøet til barna, gi dem frihet til å velge sitt arbeid og materiell utformet for å møte deres utviklingsmessige behov, hjelper vi barna til konsentrasjon. Dette bidrar i sin tur til harmoni, selvtillit og hjelper barnet til å utvikle seg på veien mot selvstendighet og til å finne sin plass i samfunnet de er en del av.

### Lek og læring

**Lek** er en helt sentral aktivitet for barn og har stor betydning for barns utvikling. Lek kan forekomme på utrolig mange måter. For å kunne si noe om hva lek er må vi se på aktiviteten barna gjør, og hvilken opplevelse barna har av den.

I montessoribarnehagen hjelper vi barna å bygge opp en solid forståelse for vår verden, slik at forestillingsevnen har et grunnlag å stå på. Små barn er ivrige etter å lære å kjenne denne verden: de prøver å finne ut hvordan ting virker og hva det er laget av, de er nysgjerrige på hva ting heter og hvordan man uttaler ordene riktig, og de bruker sine sanser til å utforske den menneskeskapte så vel som den naturlige verden ved å engasjere seg i virkelige aktiviteter. Maria Montessori mente at leketøy ikke tilfredsstiller denne mentale hungeren, fordi det ikke er «på ordentlig». Det som overbeviste henne var at barna i montessoribarnehagene foretrakk aktiviteter med virkelige redskaper og med «ekte» materielle fremfor leketøy, som også sto fremme i rommet.

Barn trekker ofte ikke noen definitiv grense mellom **lek og arbeid**. Barnet har ikke noe spesielt mål i sikte når det jobber, det gjør det ut av interesse, fordi det vil finne ut av noe. Montessori brukte ordet «arbeid» istedenfor «lek» fordi voksne i hennes kultur anså lek som mindreverdige og barnslig, noe som man ikke trengte å ta på alvor eller respektere. Forestill deg hvor utrettelig barn er i sitt arbeid: igjen og igjen prøver de å komme seg opp når de stabber omkring og detter, de gir ikke opp med å sette puslespillbrikkene på plass og kjenner på sandpapirbokstavene med største alvor. Det er hardt arbeid å lære seg å lese, men også å lære seg å sykle eller å komme overens med en venn.

**Barnas lek er deres arbeid**, fordi alt konsentrert og engasjert arbeid tjener deres utvikling. I montessoribarnehagen har vi stor respekt for barnets utvikling, valg av aktiviteter, lek og arbeid.



## Rammeplanens fagområder

Nedenfor finner du Rammeplanens (se [del 4](#)) syv fagområder, og en kort beskrivelse av hvordan vi jobber med dem.

### **Kommunikasjon, språk og tekst**

Barnehagen skal bidra til at barna får utforske og utvikle sin språkforståelse, språkkompetanse og tilby et mangfold av kommunikasjonsformer

Materiell knyttet til dette fagområdet er: konkrete, replikaer, nomenklatur kort, sandpapir bokstaver, lydøvelser, lesing og samtaler.

### **Kropp, bevegelse og helse:**

Barnehagen skal legge til rette for at alle barn kan oppleve bevegelsesglede, matglede og matkultur, mentalt og sosialt velvære og fysisk og psykisk helse.

Materiell knyttet til dette fagområdet er: rutiner på håndhygiene, delaktighet i måltider, fokus på variert og sunt kosthold, turer i skog og mark.

### **Kunst, kultur og kreativitet:**

I barnehagen skal barna få estetiske erfaringer med kunst og kultur i ulike former. Aktiviteter skal organiseres på måter som gir barna anledning til utforsking, fordypning og progresjon.

Materiell knyttet til dette fagområdet er: maling, tegning, sy, modellering, musikk.

### **Natur, miljø og teknikk:**

Barnehagen skal bidra til at barna blir glade i naturen. Barna skal få erfaringer med naturen som fremmer evnen til å orientere seg og oppholde seg i naturen til ulike årstider.

Materiell knyttet til dette fagområdet er: barnehagens uteområde, turer i skog og mark.

### **Antall, rom og form:**

Barnehagen skal synliggjøre sammenhenger og legge til rette for at barna kan utforske og oppdage matematikk i dagligliv, i teknologi, natur, kunst og kultur og ved selv å være kreative og skapende.

Materiell knyttet til dette fagområdet er: matematisk materiell der barnet får konkrete opplevelser innenfor antall, rom og form.

### **Etikk, religion og filosofi:**

Barnehagen skal la barna få kjennskap til fortellinger, tradisjoner, verdier og høytider i ulike religioner og livssyn og erfaringer med at kulturelle uttrykk har egenverdi.

Materiell knyttet til dette fagområdet er: voksne som rollemodeller, fokus på ulikheter i et positivt perspektiv, arbeid med konsentrasjon, vente på tur og vise respekt for hverandre.

### **Nærmiljø og samfunn:**

Barnehagen skal bidra til kunnskap om og erfaring med lokale tradisjoner, samfunnsinstitusjoner og yrker slik at barna kan oppleve tilhørighet til nærmiljøet.

Materiell knyttet til dette fagområdet er: barnehagens uteområde, turer i skog og mark, turer til ulike arrangement, kollektivtransport, kunnskap om dyr, mennesker og samfunn i samlinger og konkrete.

Som **montessoribarnehage** følger vi også pedagogisk fagplan for montessoribarnehagen (se del 4) hvor vi har disse **fagområdene**:

<ul style="list-style-type: none"><li>- <b>Småbarns materiell</b></li><li>- <b>Praktiske hverdagsøvelser</b></li><li>- <b>Sensorisk</b></li><li>- <b>Språk</b></li><li>- <b>Kunst og forming</b></li></ul>	<ul style="list-style-type: none"><li>- <b>Matematikk</b></li><li>- <b>Kultur</b></li><li>- <b>Biologi</b></li><li>- <b>Geografi</b></li><li>- <b>Vitenskap</b></li><li>- <b>Musikk</b></li></ul>
--	---

### **Måltider**

Barnehagen serverer fire måltider i løpet av dagen. Det serveres frokost for de som ønsker, formiddags snack, lunsj og ettermiddags snack. Til lunsj varierer vi mellom brødmåltid og varmmat. Barna har mulighet til å være med å lage mat hver eneste dag. Vi baker brød, lager supper, kutter grønnsaker, og forbereder næringsrike måltider. Mer informasjon om måltider står på hjemmesiden eller i foreldreskrivet du får når barnet ditt starter i barnehagen vår.

## Medvirkning

Barns medvirkning har en stor plass i Tønsberg Montessori Barnehage. Barnehagen skal legge til rette for å involvere barna i det som skjer. Barnehagen skal være bevisst på barnas ulike uttrykksformer og tilrettelegge for medvirkning på måter som er tilpasset barnas alder, erfaringer, individuelle forutsetninger og behov. Også de yngste barna og barn som kommuniserer på andre måter enn gjennom tale, har rett til å gi uttrykk for sine synspunkter på egne vilkår. Barnehagen må observere og følge opp alle barns ulike uttrykk og behov. Barnas synspunkter skal tillegges vekt i samsvar med deres alder og modenhet. Barna skal ikke overlates et ansvar de ikke er rustet til å ta.

Akkurat som at barna har rett til å bli sett og hørt, gjelder dette også barnets foreldre. Barnehagen oppmuntrer til at foreldrene skal medvirke gjennom foreldresamtaler, foreldremøter, gjennom SU (samarbeidsutvalget), FAU, og i den daglige dialogen med barnehagen.

## Sosial kompetanse

I vår barnehage er barna en del av et miljø som skal bidra til et trygt og solid fellesskap. Her skal de erfare i samspill med andre og utvikle sosial kompetanse. Sosial kompetanse er en forutsetning for å fungere godt sammen med andre og omfatter ferdigheter, kunnskaper og holdninger som utvikles gjennom sosialt samspill. Barnas selvfølelse skal støttes, samtidig som de skal få hjelp til å mestre balansen mellom å ivareta egne behov og det å ta hensyn til andres behov.

For å jobbe med dette skal vi:

- støtte barnas initiativ til samspill og bidra til at alle kan få leke med andre, oppleve vennskap og ivareta relasjoner.
- støtte barna i å ta andres perspektiv, se en sak fra flere synsvinkler og reflektere over egne og andres følelser, opplevelser og meninger.
- støtte barna i å sette egne grenser, respektere andres grenser og finne løsninger i konfliktsituasjoner.
- jobbe med "harmoni og høflighet", aktiviteter. vi hjelper barna til å leve i harmoni med seg selv, andre og omgivelsene,
- arbeide med praktiske hverdagsøvelser slik at barnet lærer å ta vare på seg selv, andre og omgivelsene.
- støtte barn i konfliktløsning ved å veilede barna til å fortelle sin versjon, lytte til andre.
- oppmuntre barna til å hjelpe hverandre.
- være gode rollemodeller.



### [HMS i barnehagen vår](#)

For å ivareta barnehagens HMS rutiner bruker vi noe som heter PBL Mentor. Her har vi alle våre rutiner, både daglige rutiner og beredskapsrutiner, i forbindelse med barns sikkerhet, miljø og helse. Her kommer vi med noen eksempler:

### [Trygg trafikk](#)

#### **Trafikksikker barnehage**

Det arbeides med trafikksikkerhet i Tønsberg barnehagene fordi grunnlaget for holdninger til sikkerhet legges i barneårene og derfor må trafikk som tema starte tidlig. Voksne er rollemodeller og har ansvar for at barn og unge utvikler evne til refleksjon, risikoforståelse, til å ta andres perspektiv og til å samarbeide. Tønsberg kommune er en trafikksikker kommune.



#### **Barnehagen skal:**

- Ha fokus på trafikksikkerhet som en del av barnehagens omsorgs- og opplæringsarbeid.
- Introdusere barna for personer, steder og samfunnsinstitusjoner i nærmiljøet for å skape tilhørighet og hjelpe barna med å orientere seg og ferdes trygt.
- Hente inn tillatelse via MyKid for at barna skal kunne ferdes med buss, taxi eller privatbil.
- Gjennomføre jevnlig risikovurderinger knyttet til trafikksikkerheten ved barnehagen parkeringsplassen og trafikk utenfor barnehagens område.
- Ta opp trafikksikkerhet som tema på foreldremøter og i møte med samarbeidsutvalget.
- Informere foreldrene hvilken rutine som gjelder på parkeringsplassen og i trafikken utenfor barnehagens område.

### [Sikkerhet på tur](#)

Når barnehagen skal på tur/utflukt trengs det ofte andre rutiner enn på barnehagens egne områder. Sikkerhet er prioritert både i og utenfor barnehagens områder. Barnehagen har derfor utarbeidet en plan som skal følges under hver eneste tur der barn er med.

#### Våre rutiner:

- Det er alltid utpekt en ansvarlig for barna når de er på tur, av avdelingsleder.
- Minst to voksne skal alltid være med på tur (Seks barn fra 3-6 år per én voksen og tre barn fra 0-3 per én voksen).
- Hvis hele avdelingen skal på tur skal styrer ha beskjed hvor man går. Det skal også stå på MyKid for foreldrene.
- Ved tur med en gruppe skal resten av avdelingen få beskjed hvor man går. Det skal også gis beskjed til foreldrene til barna som er på tur.
- De voksne på avdelingen (både de som er med på tur og de som blir igjen på avdeling) skal ha kontroll på hvilke barn som er på tur.
- Alle på tur skal ha refleks med navn og telefonnummer til barnehagen.
- Avdelingstelefonen skal være med.
- Førstehjelpsutstyr skal alltid være med i sekken.
- Medisiner skal være med ved behov.
- Ansatte må alltid vite hvor de befinner seg, dette for å kunne forklare hvor man er ved behov.

#### Psykososialt barnehagemiljø

I Tønsberg Montessori Barnehage har vi en etisk forpliktelse til å handle omsorgsfullt overfor alle barn i barnehagen. Barn fortjener en barndom preget av vennskap, lek, gode opplevelser, nære og trygge relasjoner til barn og voksne.

Barnehagen har utarbeidet en handlingsplan for psykososialt barnehagemiljø. Handlingsplanen sier hvordan vi jobber med inkludering i barnehagen, hva innebærer mobbing i barnehagen, forventninger mellom barnehage og hjem, informasjon om taushetsplikt, lovverk og en beskrivelse av tiltaksplan.

- Alle som jobber i barnehagen, må følge med på at barna har det bra. Hvis en voksen vet om, eller tror at et barn blir mobbet, plaget, eller på andre måter ikke har det bra, skal den voksne alltid:
  - Gripe inn og stoppe krenkelsen med en gang.
  - Si ifra til styrer i barnehagen.
  - Undersøke hva som har skjedd.
  - Sette inn tiltak, og lage en plan for å sørge for at barnet får et trygt og godt barnehagemiljø.

### **Slik jobber vi for et inkluderende miljø i barnehagen:**

- Vi skal være gode forbilder og rollemodeller.
- Ansatte snakker godt om alle mennesker i barnas liv.
- Vi snakker ikke over barnets hode.
- Vi er tilstedeværende voksne.
- Vi har samtaler med alle barn om hvordan de har det.
- Vi har alltid fokus på vennskap, empati og følelser.
- Regelmessig observasjon av barnas samspill og vennskap mellom andre barn og voksne.
- Vi legger til rette for barnas behov.
- Vi veileder barn ved behov.
- Vi styrker det enkelte barns behov i lek og arbeid.
- Vi har rutiner på at barna hjelper hverandre i det daglige.
- Vi er tydelige og samkjørte voksne som tar tidlig tak i situasjoner.
- Vi lager handlingsplaner for å styrke lek og trivsel.
- Vi forventer et tett samarbeid mellom barnehage og hjem.



## Årshjul/periodeplan for Tønsberg Montessori barnehage 2024/2024

	Måned	Fokusområde	Barneaktiviteter	Foreldreaktiviteter	Møtedrift og aktiviteter personal
2024	August	<b>Tilvenning Meg selv Trygghet</b>	<ul style="list-style-type: none"> <li>Hjemmebesøk (SBH)</li> <li>Tilvenning</li> </ul>	<ul style="list-style-type: none"> <li>Stengt planleggingsdag 16.8</li> <li>Oppstarts samtaler</li> </ul>	<ul style="list-style-type: none"> <li>Planleggingsdager</li> <li>Personalmøte</li> </ul>
	September	<b>Høst Brannvern</b>	<ul style="list-style-type: none"> <li>Innhøsting (jordet)</li> <li>Brannøvelse</li> </ul>	<ul style="list-style-type: none"> <li>Foreldremøte</li> </ul>	<ul style="list-style-type: none"> <li>Brannøvelse</li> <li>Personalmøte</li> </ul>
	Oktober	<b>Psykisk helse FN-dagen</b>	Markering av FN-dagen	<ul style="list-style-type: none"> <li>Høsttakkefest (regi ungdomsskolen)</li> <li>Herrenes aften (BH)</li> <li>Foreldresamtaler</li> </ul>	<ul style="list-style-type: none"> <li>Personalmøte</li> </ul>
	November	<b>Trafikk Førstehjelp</b>	<ul style="list-style-type: none"> <li>Juleverksted</li> </ul>	<ul style="list-style-type: none"> <li>Stengt planleggingsdag 1.11</li> <li>Halloween (FAU) 2.11</li> <li>Foreldreundersøkelse</li> <li>Herrenes aften (SBH)</li> </ul>	<ul style="list-style-type: none"> <li>Planleggingsdag</li> <li>Medarbeidersamtaler</li> <li>Førstehjelpskurs</li> </ul>
	Desember	<b>Advent/jul</b>	<ul style="list-style-type: none"> <li>Juleverksted</li> <li>Kirkebesøk (de eldste)</li> <li>Skolegudstjeneste (de eldste)</li> <li>Nissefest</li> </ul>	<ul style="list-style-type: none"> <li>Lucia (kun BH som går)</li> <li>Juleshow</li> </ul>	<ul style="list-style-type: none"> <li>Personalmøte</li> </ul>
2025	Januar	<b>Vinter</b>	<ul style="list-style-type: none"> <li>Skolebarn tilvenning</li> </ul>	<ul style="list-style-type: none"> <li>Stengt planleggingsdag 3.1</li> <li>Åpen dag for nye søkere</li> </ul>	<ul style="list-style-type: none"> <li>Planleggingsdag</li> </ul>
	Februar	<b>Samisk kultur</b>	<ul style="list-style-type: none"> <li>Samefolkets dag</li> <li>SBH- BH tilvenning</li> </ul>	<ul style="list-style-type: none"> <li>Fargefest</li> <li>Foreldremøte skolestartere</li> </ul>	<ul style="list-style-type: none"> <li>Personalmøte</li> </ul>
	Mars	<b>Vår</b>	<ul style="list-style-type: none"> <li>FORUT</li> <li>Starte arbeid på jordet</li> <li>Barnehagedagen</li> <li>Tilvenning SBH til BH</li> </ul>	<ul style="list-style-type: none"> <li>Damenes aften</li> <li>Foreldresamtaler</li> </ul>	<ul style="list-style-type: none"> <li>Personalmøte</li> <li>Hospitering</li> </ul>
	April	<b>Påske</b>	<ul style="list-style-type: none"> <li>Påskeverksted</li> <li>Tilvenning SBH til BH</li> </ul>	<ul style="list-style-type: none"> <li>Stengt planleggingsdag 4.4</li> <li>Påsketreff</li> </ul>	<ul style="list-style-type: none"> <li>Planleggingsdag</li> <li>Medarbeidersamtaler</li> </ul>

	Mai	<b>Trafikk 17.Mai</b>	<ul style="list-style-type: none"> <li>• 17. mai tog</li> <li>• 17. mai aktiviteter og leker</li> <li>• Tilvenning SBH til BH</li> <li>• Besøksdager for nye barn</li> </ul>	<ul style="list-style-type: none"> <li>• <b>Norges nasjonaldag</b> 17. mai (FAU)</li> <li>• Stengt planleggingsdag 30.5</li> </ul>	<ul style="list-style-type: none"> <li>• Personalmøte</li> <li>• Planleggingsdag</li> </ul>
	Juni	<b>Sankt hans</b>	<ul style="list-style-type: none"> <li>• Uteaktiviteter</li> <li>• Overnatting skolestartere</li> </ul>	<ul style="list-style-type: none"> <li>• Sommerfest</li> </ul>	<ul style="list-style-type: none"> <li>• Personalmøte</li> </ul>

### Del 3 Samarbeid

#### Internt samarbeid

Samarbeid er veldig viktig for oss på Tønsberg Montessori. Minst en gang i året har vi hospitering hos hverandres avdelinger. Gjennom hospitering bidrar en til å bygge opp kunnskap og sammenhenger mellom de ulike utviklingsfasene. Det gir en forståelse om hvilket miljø barna kommer fra og hvor det skal videre. Man får en dypere forståelse for hvorfor man jobber som man gjør. Hospitering bidrar til at overgang fra Småbarnas hus til Barnas Hus blir enklere. Det er også viktig at alle ansatte har en forståelse for hva det forberedte miljøet er.

Mye av vårt samarbeid er nevnt under «planlegging» (s. 11). Vi har syv planleggingsdager i året hvor barnehagen er stengt for barna. Planleggingsdagene brukes til samarbeid, forberedelser, planlegging, kurs, faglig innhold, osv. Vi følger års kalenderen og har stengt på helligdager. Datoer kan du se i barnehagens kalender i MyKid (for foreldre) eller på hjemmesiden vår.

#### Foreldresamarbeid

I tillegg til den daglige kontakten med de foresatte, satser vi i Tønsberg Montessori barnehage på god kommunikasjon og dokumentasjon mellom barnehage og hjem. I den anledning bruker vi [www.mykid.no](http://www.mykid.no).

Her skal de ansatte:

- skrive rapporter av dagen i dag
- ta bilder av barna og tagge dem slik at foreldrene kan se sine barns hverdag og aktiviteter
- skrive utfyllende månedsplaner slik at foreldrene har oversikt

- ha oversikt over barnas tilstedeværelse med registreringer, telle-lister og sovelister
- ha oversikt over barnas fravær i ferier og sykdom
- kunne gi og motta beskjeder til og fra foreldre
- skrive månedsbrev og nyhetsbrev for å holde foreldrene informert om innholdet i barnehagen

Et godt samarbeid mellom foresatte og barnehagen er viktig for kvaliteten i barnehagen. Når foresatte er trygge på at barna har det godt i barnehagen vil det ha en positiv innvirkning på barnets opplevelse av barnehagedagen. Barnets beste skal stå i fokus for samarbeidet, og barnehagen skal samarbeide med foresatte både individuelt og som gruppe. Vi etterstreber en åpen og tillitsfull dialog. Foreldre skal ha mulighet til innflytelse gjennom daglig dialog, samarbeidsutvalg, foreldreråd, foreldremøter og foreldresamtaler.

Barnehagen skal i samarbeid og forståelse med hjemmet ivareta barnas behov for omsorg og lek, og fremme læring og danning som grunnlag for allsidig utvikling, jf. barnehageloven § 1.

### **MyKid**

I tillegg til den daglige kontakten med de foresatte, satser vi i Tønsberg Montessori barnehage på god kommunikasjon og dokumentasjon mellom barnehage og hjem ved å bruke MyKid ([www.mykid.no](http://www.mykid.no)).

Her får foresatte innsyn i barnets dag ved dagsrapporter, bilder av barnas hverdag og aktiviteter, måneds- og ukeplaner, månedsbrev og nyhetsbrev, informasjon, oversikt over registreringer som fravær, soving og skift.

### **Foreldresamtaler:**

Barnehagen tilbyr to foreldresamtaler i løpet av barnehageåret. En på høsten og en på våren. Fokus under møtene er barnets utvikling, trivsel, og eventuelle utfordringer. Vi oppfordrer i tillegg foreldre til å be om samtale ved behov.

### **Foreldremøter:**

Vi har to foreldremøter i løpet av barnehageåret. Et på høsten og et møte på våren. Agendaene til møtene varierer mellom årstidene. Vi har fokus på å gi foreldrene i størst mulig grad innsyn i hverdagen vår.



### **Samarbeidsutvalget (SU):**

SU er en forkortelse for samarbeidsutvalget, som er et lovpålagt utvalg som alle barnehager må ha. SU består av minst to foreldrerepresentanter og minst to ansattrepresentanter. Valget for hvem som sitter i SU skjer under avdelingenes første foreldremøte på høsten. Det foregår nytt SU valg hvert år.

I SU gis det mulighet til å være med å påvirke barnehagehverdagen til både ditt eget og andres barn. Din stemme er viktig, og du spiller en viktig rolle blant annet i arbeidet med å fremme et trygt og godt barnehagemiljø for alle barn i barnehagen. Nøkkelen til kvalitet i enhver barnehage ligger i relasjonen mellom ansatte, barn og foreldre. Tillit, åpenhet og kommunikasjon må ligge som en grunnmur i bunnen for samarbeidet, der barnets beste alltid er i fokus. SU skal være et rådgivende, kontaktskapende og samordnende organ.

Barnehagens SU har et minimum møteantall på to møter. I forkant av hvert møte vil SU sende ut informasjon om at det nærmer seg møte og oppfordre foresatte og/eller ansatte til å sende inn innspill for utforming av agenda. Om du har tanker, ideer, forslag, ønske om informasjon, så vil vi alltid oppfordre til å kontakte barnehagens styrer, avdelingslederne eller SU representantene. Gjelder det enkelt barn så ber vi dere ta kontakt med avdelingens leder.

I SU skal vi jobbe med kvalitetssikring, og oppfordrer alle til å medvirke i barnehagehverdagen. Barnas beste vil alltid være vårt fokus.

### **Foreldrerådets arbeidsutvalg (FAU):**

FAU er foreldrerådets arbeidsutvalg og skal fungere som et bindeledd mellom barnehage og foreldre. FAU skal fremme foreldregruppas fellesinteresser ovenfor barnehagen og jobbe for et godt miljø for barna i hele Tønsberg montessori.

FAU har et visst antall møter i løpet av et år. Fokuset under møtene er et godt miljø for barna, aktiviteter og arrangementer. Det vil være samarbeid med skolen opp mot arrangementer og aktiviteter i løpet av året. Dette er en flott mulighet hvor du som foreldre kan bidra til et godt barnehagemiljø og bli kjent med foreldre på tvers i Tønsberg Montessori.

FAU skal ha to foreldrerepresentanter per avdeling. Valg av FAU representanter foregår under avdelingens første foreldremøte på høsten.

### **Samarbeid ved overganger**

**Tilvenning barnehage:**

Når barnet har fått plass i barnehagen sender vi først og fremst ut et informasjonsbrev som barnets foresatte fyller ut før barnets oppstart.

Før oppstart inviterer vi til et foreldremøte for nye foresatte og vi kommer på hjemmebesøk før barnet begynner i barnehagen. Dette for å danne gode barn-voksne relasjoner og for at overgangen skal bli så trygg og god som mulig. Når barnet har startet i barnehagen inviterer vi til oppstartsamtale kort tid etter oppstart.

**Tilvenning ny avdeling:**

Når barnet skal over i ny avdeling tilrettelegges det for besøksdager våren før overgangen, slik at barnet blir kjent med barna, de voksne og rutinene på avdelingen. Vi inviterer til oppstartsamtale kort tid etter at barnet har startet på ny avdeling. Ved behov tilpasses overgangen mellom avdelingen i samarbeid med avdelingsleder og foresatte.

**Overgang til skole:**

Vi samarbeider jevnt med skolen og har flere felles arrangementer i løpet av året. Barnehagen utveksler kunnskap og informasjon i samarbeid med foresatte og skole for best legge til rette for at barna skal få en trygg og god overgang til skolen. Frem til overgangen får barna mulighet til å besøke og bli kjent med skolen.

**Eksterne samarbeidspartnere for barnehagen**

**PPT:** PPT (pedagogisk – psykologisk tjeneste) er en nær samarbeidspartner for barnehagen. PPT kan hjelpe barnehagen med å kartlegge språk, adferd, tilrettelagt barnehagetilbud og spesialpedagogisk oppfølging. PPT tar en vurdering på hva barnet trenger ut ifra observasjoner, kartlegging fra barnehagen, informasjon fra barnehage og hjem. Foresatte vil alltid bli involvert ved et eventuelt samarbeid med PPT. PPT kan veilede og kurse både personal og foresatte.

**Logopedtjenesten:** Logopedtjenesten gir spesialundervisning eller spesialpedagogisk hjelp til barn og ungdom som strever med talen.

**Barnevernet:** Barnevernet er en viktig samarbeidspartner for barnehagen. Barnehagen kan få veiledning som gjelder barn eller barnegrupper. Foresatte kan også få god veiledning av barnevernet. Barnevernet er en instans som er her for å hjelpe ved behov. Barnehagen kan diskutere





saker anonymt med barnevernet. Barnevernet får da informasjon om barnehagens navn, men ingen personlige opplysninger om eller rundt barnet. Barnets alder kan komme opp, men dette kommer an på bekymringen som diskuteres.

Ved bekymring for barnet og eventuelt familien, har vi plikt om å melde fra om dette til barnevernet. Foresatte vil bli involvert, med to unntak:

1. Ved mistanke om vold mot barnet kontakter barnehagen barnevernet direkte uten å informere foresatte i forkant.
2. Ved mistanke om overgrep mot barnet kontakter barnehagen barnevernet direkte uten å informere foresatte i forkant.

**Barne- og ungdomspsykiatrisk poliklinikk (BUP):** Tønsberg tilbyr utredning og behandling av alvorlige psykiske vansker.

**Helsestasjon:** Helsestasjonen kan være en sentral samarbeidspartner for barnehage og foresatte ved bekymring for et barns utvikling og trivsel.

#### Del 4 Styringsdokumenter

Barnehageloven: <https://lovdata.no/dokument/NL/lov/2005-06-17-64>

Rammeplanen for barnehagen: <https://www.udir.no/laring-og-trivsel/rammeplan-for-barnehagen/>

Følg barnet- pedagogisk fagplan for montessoribarnehagen: <https://montessorinorge.no/wp-content/uploads/2019/08/oppdatert-2016-NORSK-MONTESSORIFORBUND-Pedagogisk-plan.pdf>

Barnekonvensjonen: <https://www.regjeringen.no/no/tema/familie-og-barn/innsiktsartikler/fns-barnekonvensjon/fns-konvensjon-om-barnets-rettigheter/id2511390/>

Stiftelsen Montessori barnehages vedtekter: <https://tonsbergmontessori.no/wp-content/uploads/2023/05/Vedtekter-for-Tonsberg-Montessori-Barnehage.pdf>

Retningslinjer for mat og måltider: <https://www.helsedirektoratet.no/retningslinjer/mat-og-maltider-i-barnehagen>

Forskrift om miljørettet helsevern: <https://lovdata.no/dokument/SF/forskrift/1995-12-01-928>



Alle bilder i årsplan er fra Tønsberg Montessori Barnehagen (foto: KWKF Photo Studio / Katarzyna Wronska – Kedzior)